



bernaville

zmitts im Läbe

Jahresbericht  
2025

# Inhalt

ii fädle	3
Editorial	4
Gemeinsam gestalten	6
Neue Tagesstätte	8
Einsatz vor Ort	10
Vielfalt im Dorf	12
Bilanz	14
Betriebsrechnung	16
Bernaville bewegt	18
Organisation	20
Spenden und Dank	22



## Impressum

HERAUSGEBERIN: Stiftung Bernaville, Schwarzenburg  
TEXT: Roland Schönenberger, Benjamin Diggelmann,  
Priska Laiaida  
BILDER: Andy Krähenbühl, Judith Beyeler (S. 6),  
Maximilian Lederer (S. 3), Damian Poffet (S. 5),  
Mirjam Zurbrügg (S. 2)  
GRAFIK: liechti design, Bern  
DRUCK: Mastra Druck AG, Urtenen-Schönbühl

«Viel Neues – das neue Zuhause, ein neues Finanzierungssystem und der neu formierte Stiftungsrat: Alle diese Fäden müssen sorgfältig verwoben, tragfähig und bereit für die nächsten Schritte gemacht werden. Viele einzelne Fäden, die Schritt für Schritt ein neues Ganzes geben werden. Das gelingt nur dank der Arbeit und Mitgestaltung von mehr als 300 Menschen im Bernaville.»

Myriame Zufferey,  
Geschäftsführerin

iifädle.

«Mein Dank gilt allen, die täglich Verantwortung übernehmen: unserem Personal für seinen ausserordentlichen Einsatz, der Geschäftsleitung für die engagierte Führung sowie unseren Partner:innen für ihre wertvolle Unterstützung bei der Weiterentwicklung unserer Stiftung und der Realisierung des Ersatzneubaus.»

Roland Schönenberger,  
Präsident des Stiftungsrates



Myriame Zufferey



Roland Schönenberger

# Editorial

Seit Juli 2025 habe ich die Gesamtverantwortung als Präsident des Stiftungsrates von meinem Vorgänger Dr. Kurt O. Marti übernommen. Für sein 20-jähriges Wirken im Stiftungsrat danke ich ihm an dieser Stelle nochmals ganz herzlich; seine Spuren im Bernaville bleiben für immer!

vom **präsident.**

Die ersten Monate waren geprägt von einer intensiven Auseinandersetzung mit der wirtschaftlichen Situation nach dem Einzug in den Ersatzneubau. Ebenso standen zahlreiche Gespräche mit dem Kanton sowie vertiefte Einblicke in die Strukturen und Herausforderungen unserer Institution im Zentrum. Diese Phase hat mir gezeigt, wie tragend die tägliche Arbeit unseres Personals für das Funktionieren und die Weiterentwicklung unserer Organisation ist.

Unsere Stiftung erfüllt im Kanton Bern eine zentrale gesellschaftliche Aufgabe: die Begleitung, Betreuung und Förderung erwachsener Menschen mit Behinderungen. Die damit verbundene Verantwortung ist ethisch bedeutsam, da sie unmittelbar die Lebens-

qualität und Selbstbestimmung der betreuten Menschen betrifft. Die finanzielle Realität stellt uns dabei vor grosse Herausforderungen. Steigende Kosten, veränderte Finanzierungsmechanismen wegen der anstehenden Umstellung auf die Subjektfinanzierung im Rahmen der kantonalen Vorgaben und im Kontext zur IHP-Systematik erhöhen den wirtschaftlichen Druck deutlich. Quintessenz: Prioritäten festlegen, Mittel gezielt einsetzen, Strukturen und Arbeitsprozesse kritisch hinterfragen und den Mut haben, sich immer wieder «in Frage zu stellen».

Die aktuelle Situation fordert uns. Sie bietet aber gleichzeitig die Chance, unsere Strukturen zu schärfen und die Stiftung langfristig zukunftsfähig auszurichten.

*Roland Schönenberger*  
*Präsident des Stiftungsrates*



«Wir sind nicht nur verantwortlich für das, was wir tun, sondern auch für das, was wir nicht tun.»

Molière



95  
Wohnplätze

wohne.  
4  
Wohngruppen  
9  
Wohnungen im Dorf  
2  
Intensivwohngruppen  
12  
Wohnungen und Studios

326  
Menschen

schaffe.  
146  
Mitarbeitende mit Handicap  
180  
Personal bei  
110  
Vollzeitstellen

bernaville. 16.6  
Millionen Umsatz  
86 %  
Ertrag aus der öffentlichen Hand  
75 %  
Aufwand für Personalkosten



# Gemeinsam gestalten

mitenang.

Unsere Vision ist eine Gesellschaft, in der alle gleichberechtigt teilhaben können und wertgeschätzt werden. Dafür setzen wir uns im Bereich von Menschen mit Beeinträchtigungen ein. Und manchmal funktioniert das sogar:

## Kunst zum Mitmachen

In Zusammenarbeit mit dem Kunstverein Schwarzenburg haben wir im Rahmen des 1000-Jahr Jubiläums von Schwarzenburg ein inklusives Malprojekt durchgeführt, das viele begeistert hat. Mit Kittel, Pinsel und bunten Farben haben Menschen vom Bernaville gemeinsam mit der Dorfgemeinschaft ihr Inneres nach aussen getragen. Dabei sind über 120 Gemälde entstanden, die nicht in Worte zu fassen sind.

Isabel Kunz-Schindler vom Ausdrucksmalen hat das künstlerische Wirken auf dem Schlossareal begleitet und bringt es auf den Punkt: «In diesen Bildern wird sichtbar, was Gemeinschaft bedeutet. Ein Miteinander, das Unterschiede nicht betont, sondern verbindet.»

## OSZ Schwarzenburg

Die 8. Klasse vom Oberstufenzentrum hat uns mit 25 Schüler:innen mehrmals besucht, wobei wertvolle Begegnungen erlebt wurden. Durch gemeinsame Gespräche, Einblicke in den Alltag und das vorgängig vermittelte Hintergrundwissen konnten Berührungspunkte abgebaut und gegenseitiges Interesse geweckt werden.

## FreiZyt-Märit

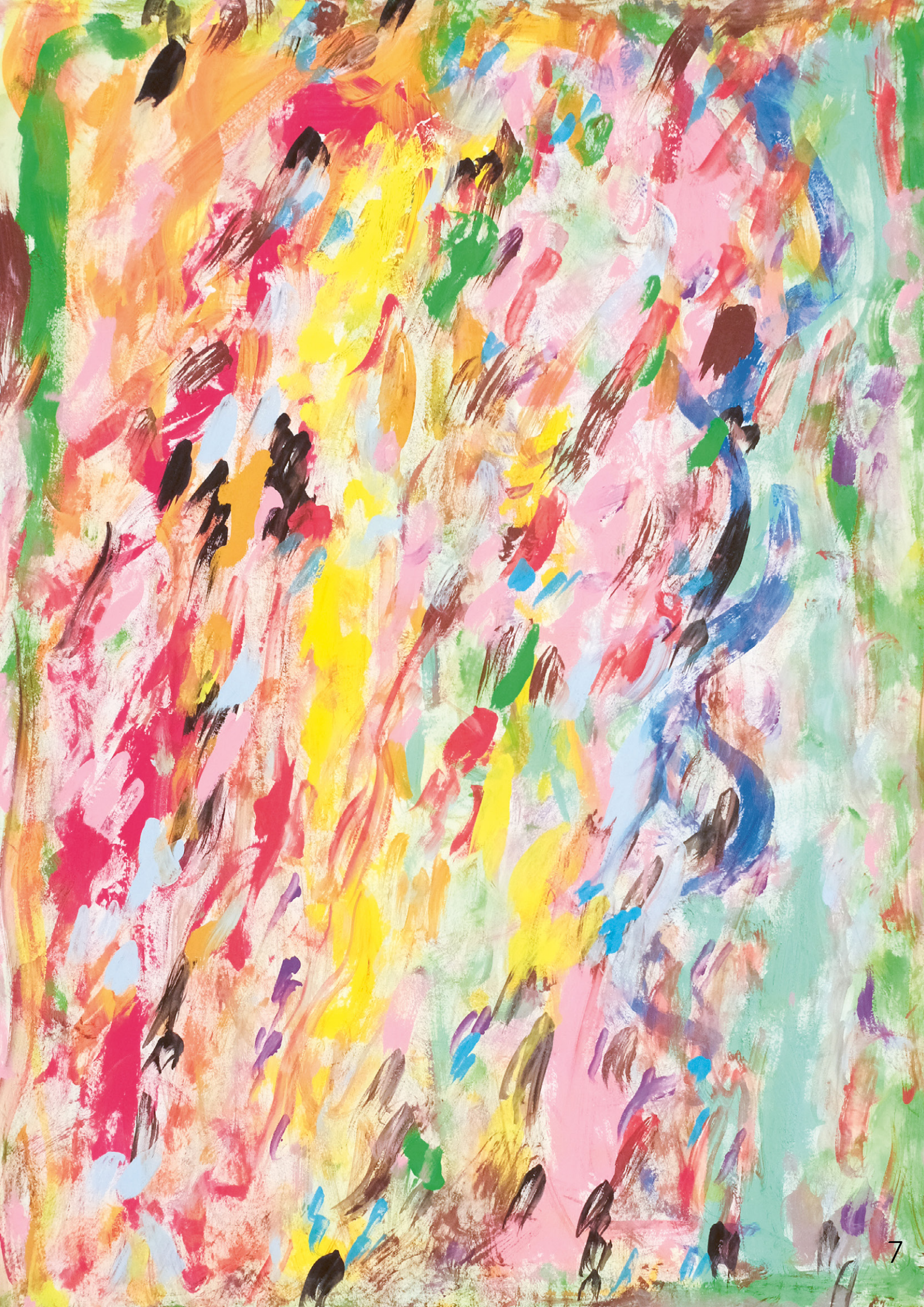
An bisher drei Nachmittagen führten wir einen Mitmach- und Infomarkt zu Freizeitaktivitäten durch, welcher auf einem Projekt der INSOS beruht. Dabei wurden Angebote präsentiert, Begleitung für Menschen mit Unterstützungsbedarf vermittelt, Inspiration gesammelt oder einfach das Angebot im Café gefeiert. Alle Interessierten sind willkommen. Das Projekt wird weitergeführt und bei genügend Resonanz noch ausgebaut. Solche Erfahrungen zeigen und machen erfahrbar, wie bereichernd ein Miteinander ist, bei dem alle Menschen ihre Fähigkeiten einbringen und teilhaben können. Da entsteht Inklusion.



«Es isch e  
chraftvolli,  
kreativi  
Stimmig gsi.»

Benedikt Ulrich





# Neue Tagesstätte

Wir bieten eine lebendige, individuell angepasste Tagesstruktur an. Die Einsatzbereiche sind vielseitig, können handwerklich oder kreativ sein und auch Arbeiten im Garten, der Land- oder Hauswirtschaft beinhalten. Neben produktiven Tätigkeiten an einem angepassten Arbeitsplatz steht eine Tagesstätte zur Verfügung, die sinnstiftende Aktivitäten und soziale Kontakte im Mittelpunkt hat und kein Termindruck vorhanden ist. Im Bereich Wohnen im Alter wird zudem teilweise direkt auf den Wohngruppen eine Tagesstruktur organisiert.

Seit Januar 2025 steht die Tagesstätte auch Menschen offen, die extern wohnen. Sie ist geschaffen für erwachsene Menschen mit kognitiver oder körperlicher Beeinträchtigung, die nicht oder nicht mehr an einem angepassten Arbeitsplatz produktiv tätig sein können und einen erhöhten Unterstützungsbedarf aufweisen. Wir bieten einem strukturierten Rahmen mit gesunder Balance zwischen Aktivität und Ruhe. Die Tagesstätte ist von Montag bis Freitag geöffnet, es können aber auch nur einzelne (Halb-)Tage besucht werden. Ein begleitetes Mittagessen im Café Bernaville

ist bei Bedarf möglich. Der Fokus bei der Tagesstätte liegt auf individuellen Bedürfnissen und Interessen. Die Besucher:innen werden durch Fachkräfte begleitet und erleben vielfältige Aktivitäten, die soziale, kreative und alltagspraktische Kompetenzen fördern. Ziel ist es, die Selbstständigkeit zu stärken, Teilhabe zu ermöglichen und vorhandene Fähigkeiten zu erhalten. Nach einem Erstgespräch folgt eine Schnupperphase. Auf dieser Grundlage wird ein individueller Wochenplan erstellt und eine Bezugsperson definiert.

Im ersten Jahr von diesem Angebot konnten wir die vorerst vom Kanton bewilligte Anzahl Plätze bereits belegen und die Entwicklung der internen Strukturen unter die Lupe nehmen. Nun geht es darum, weitere spannende Tätigkeitsgebiete aufzubauen – zum Beispiel in der Küche oder mit dem Umschwung. Auch hier zeigt sich, was in Zukunft von uns gefordert sein wird: spannende und agile Angebote mit hoher Qualität an individueller Begleitung.

sinnvoll.



«Teilhabe  
beginnt, wenn  
der Alltag mit-  
gestaltet werden  
kann.»

Agogischer Grundsatz





# Einsatz vor Ort

säuberschtändig.

Seit vielen Jahren erbringen wir industrielle Dienstleistungen für eine grosse Arbeitgeberin der Region – Gilgen Door Systems. Da fällt einige Handarbeit an, die präzise ausgeführt werden will: Schrauben konfektionieren, Klebersets abpacken, ganze Bauteile zusammensetzen und anderes. Bisher wurde das Material dazu in die Stiftung geliefert und die fertige Ware wieder zurückgebracht. Neuerdings sind Mitarbeiter:innen vom Bernaville vor Ort tätig, ohne durchgehend begleitet zu werden.

«Sie treten optimistisch und fröhlich auf und arbeiten sehr produktiv und zuverlässig» sagt Rolf Blättler, Projektverantwortlicher bei Gilgen Door Systems. Auch die Qualität entspreche den hohen Anforderungen. Durch den Einsatz unserer Mitarbeiter:innen kann kurzfristig auf veränderte Situationen reagiert werden, die Planung mit unserem Jobcoach ist flexibel, abgerechnet wird im Stundenlohn.

Nebst dem sozialen Engagement zahlt es sich auch für den Betrieb aus: «Arbeiten, wie zum Beispiel das Sortieren von Rückschub-Material, können so über-

haupt durchgeführt werden» betont Rolf Blättler. Die Kapazität fehle intern, was zur Entsorgung von einwandfreiem Material führen würde.

Damit die Integration im ersten Arbeitsmarkt gelingt, ist interne Kommunikation sehr wichtig. Ebenso müssen klar definierte Aufgaben mit konkretem Ziel formuliert werden. Routine- und Fleissarbeiten eignen sich dafür am besten. So können sich die Menschen selbständig weiterentwickeln und dadurch Wertschätzung erfahren. Wichtig ist auch, dass es verfügbare Ansprechpersonen gibt, wenn eine Frage den nächsten Schritt blockiert – sei es vor Ort oder im Kontakt mit unserem Jobcoach.


«Die Zusammenarbeit sollte wenn möglich ausgebaut werden» unterstreicht Rolf Blättler. Er sei stets am Eruieren, welche weiteren Arbeiten in Zukunft abgegeben werden können. Anderen Betrieben rate er, es einfach auszuprobieren. «Ich kann es nur empfehlen.»



«Wemer fertig sii  
chöimer säuber  
Fürabe mache.»

Reto Bigler





«Ou dr Kafi hie  
isch guet.»

Alfred Zwahlen

# Vielfalt im Dorf

Vor 10 Jahren wagte das Bernaville den grossen Schritt: Fünf Menschen mit kognitiver Beeinträchtigung zogen in Mietwohnungen im Dorf – ein damals neuartiges Modell. Anfangs gab es Skepsis, weniger seitens der Schwarzenburger:innen, sondern vor allem intern. Doch die Bedenken zerstreuten sich schnell. Heute gibt es 9 Standorte mit 11 Wohngemeinschaften, jede so individuell wie ihre Bewohner:innen. «Wir mussten lernen, loszulassen – und die Bewohner:innen haben uns gelehrt, mehr und mehr Freiraum zu geben», sagt Stefanie Ruckstuhl, Abteilungsleiterin Wohnen. Sie war von Anfang an dabei. Die Begleitung passt sich den Bedürfnissen an: von täglicher Unterstützung bis zu zweimal wöchentlichen Besuchen. Einkaufen, kochen und haushalten ist Sache der Bewohner:innen, wo nötig werden sie vom Begleiteteam unterstützt.

Die Vielfalt der Lebenswege, die sich daraus ergeben, ist gross bei 22 Menschen: Das Leben in einer WG im Dorf kann in unterschiedliche Richtungen führen. Viele bleiben der Region treu, einige werden mit Assistenz noch selbstbestimmter oder sogar komplett selbständig wohnen können und andere kehren

zurück ins Hauptgebäude. Besonders berührend war der Fall einer Bewohnerin, die immer wieder mit den Strukturen in Konflikt geriet, heute nun selbstständig lebt und damit ihren grossen Wunsch erfüllen konnte. Eine andere Bewohnerin, die im Dorf wohnte, kehrte aufgrund gesundheitlicher Herausforderungen zurück ins Bernaville und fühlt sich jetzt im geschützteren, enger begleiteten Rahmen wohler.

Wo immer der Bedarf ist, suchen wir individuelle Lösungen. Besonders stolz sind wir darauf, dass sich die Bewohner:innen durch ihre Entwicklung immer wieder neue Freiräume schaffen. Die Vielfalt der Möglichkeiten im Bernaville zeigt: Selbstbestimmung und Sicherheit sind kein Widerspruch. Für die Zukunft wünschen wir uns, dass die Offenheit bleibt, neue Wege zu gehen.

Freiraum.



«Selbstbestimmt  
wohnen.  
Inklusiv leben.  
Mitten in der  
Gesellschaft.»

Stefanie Ruckstuhl



«Sit eim Jahr wohni  
älei imne Studio.»

Ramona Beutler



# Bilanz

## per 31.12.2025

Aktiven	31.12.2025	31.12.2024
	in CHF	in CHF
<i>Umlaufvermögen</i>		
Flüssige Mittel	465 640.31	457 046.65
Forderungen aus Lieferungen und Leistungen	689 941.45	733 189.18
Übrige kurzfristige Forderungen	16 945.20	13 644.95
Aktive Rechnungsabgrenzungen	664 927.80	915 363.26
<b>Total Umlaufvermögen</b>	<b>1 837 454.76</b>	<b>2 119 244.04</b>
<i>Anlagevermögen</i>		
Finanzanlagen	300 000.00	600 000.00
Beteiligung	500 000.00	500 000.00
Mobile Sachanlagen	1 133 390.36	778 835.51
<b>Total Anlagevermögen</b>	<b>1 933 390.36</b>	<b>1 878 835.51</b>
<b>Total Aktiven</b>	<b>3 770 845.12</b>	<b>3 998 079.55</b>
<b>Passiven</b>		
<i>Fremdkapital kurzfristig</i>		
Verbindlichkeiten aus Lieferungen und Leistungen	264 842.97	397 008.96
Kurzfristige Finanzverbindlichkeiten	9 766.55	334 684.40
Übrige kurzfristige Verbindlichkeiten	380 963.56	567 145.31
Passive Rechnungsabgrenzungen	273 210.15	246 815.99
<b>Total Fremdkapital kurzfristig</b>	<b>928 783.23</b>	<b>1 545 654.66</b>
<i>Fondskapital zweckgebunden</i>		
Zweckgebundenes Fondskapital	1 676 964.66	1 287 327.66
<b>Total Fondskapital zweckgebunden</b>	<b>1 676 964.66</b>	<b>1 287 327.66</b>
<i>Organisationskapital</i>		
Stiftungskapital	100 000.00	100 000.00
Freies Kapital	992 396.73	677 082.24
Neubewertungsreserve	72 700.50	72 700.50
Jahresergebnis	0.00	315 314.49
<b>Total Organisationskapital</b>	<b>1 165 097.23</b>	<b>1 165 097.23</b>
<b>Total Passiven</b>	<b>3 770 845.12</b>	<b>3 998 079.55</b>

A man wearing a dark cap, sunglasses, a blue denim jacket, and green pants stands on a balcony of a wooden building. He is leaning on a metal railing. A clothesline with laundry is visible on the balcony. A string of colorful triangular bunting hangs above the balcony. The building's exterior is made of vertical wooden planks. Below the balcony, a sign is mounted on the wall.

naville zmitts im Läbe

# Betriebsrechnung

## 2025

	<b>2025</b>	<b>2024</b>
	in CHF	in CHF
<b>Betriebsertrag</b>		
Erhaltene Zuwendungen	275 149.45	442 688.31
Beiträge der öffentlichen Hand	14 637 133.80	14 411 973.40
Erträge aus Leistungsabgeltungen	95 203.80	111 617.80
Erträge aus anderen Leistungen	1 382 240.40	1 333 221.30
Erträge aus Dienstleistungen	76 164.10	112 316.45
Erträge aus Nebenbetrieben	59 297.01	41 610.10
Erträge aus Leistungen an Personal und Dritte	68 602.97	96 904.32
<b>Total Betriebsertrag</b>	<b>16 593 791.53</b>	<b>16 550 331.68</b>
<b>Betriebsaufwand</b>		
Personalaufwand	11 881 152.95	11 681 243.47
Medizinischer Bedarf	15 600.67	19 807.04
Lebensmittel und Getränke	394 301.75	476 884.83
Haushalt	64 774.54	74 646.78
Unterhalt und Reparaturen von Sachanlagen	239 148.31	266 134.60
Aufwand für Anlagennutzung	1 760 345.40	1 740 752.66
Energie und Wasser	211 613.10	265 755.80
Schulung, Ausbildung und Freizeit	70 330.00	5 354.90
Büro und Verwaltung	513 047.70	590 857.28
Material, Waren und Fremdleistungen für Tagesstruktur	410 188.94	364 638.12
Übriger Sachaufwand	168 629.27	201 289.84
<b>Total Betrieblicher Aufwand</b>	<b>15 729 132.63</b>	<b>15 687 365.32</b>
Abschreibungen und Wertberichtigungen	142 635.00	99 578.21
<b>Betriebliches Ergebnis</b>	<b>722 023.90</b>	<b>763 388.15</b>

<b>Finanzergebnis</b>		
Finanzertrag	58.80	1 345.60
Finanzaufwand	-8 880.72	-6 730.90
<b>Ergebnis vor Veränderung Fondskapital</b>	<b>713 201.98</b>	<b>758 002.85</b>
Verwendung zweckgebundene Fonds	-323 564.98	-2 684 259.80
Veränderung des Fondskapitals	-389 637.00	2 241 571.44
<b>Ergebnis vor Zuweisungen an Organisationskapital</b>	<b>0.00</b>	<b>315 314.49</b>
<b>Zuweisung/Verwendung Freies Kapital</b>	<b>0.00</b>	<b>-315 314.49</b>
<b>Jahresergebnis</b>	<b>0.00</b>	<b>0.00</b>

#### **Auszug aus dem Bericht der Revisionsstelle zur Eingeschränkten Revision**

Als Revisionsstelle haben wir die Jahresrechnung (Bilanz, Betriebsrechnung, Geldflussrechnung, Rechnung über die Veränderung des Kapitals und Anhang) der Stiftung Bernaville, Schwarzenburg, für das am 31. Dezember 2025 abgeschlossene Geschäftsjahr geprüft. Bei unserer Revision sind wir nicht auf Sachverhalte gestossen, aus denen wir schliessen müssten, dass die Jahresrechnung kein den tatsächlichen Verhältnissen entsprechendes Bild der Vermögens-, Finanz- und Ertragslage in Übereinstimmung mit den Kern-FER vermittelt und nicht dem schweizerischen Gesetz und der Stiftungsurkunde entspricht.

Interlaken, 12. Mai 2026  
Treuhandhaus AG

*Erwin Stauffer, Leitender Revisor*

# Bernaville bewegt

## Eintritt

Mahmoud Abo Hamida, Alexandra Aebi, Andrea Barkschat, Monika Bernoulli, Caroline Berset Müller, Antonio Bevacqua, Benito Blaser, Barbara Geissbühler, Marija Graf, Annerös Guggisberg, Sandra Gutknecht, Barbara Habegger, Nina Hämmerli, Caroline Heiniger, Larissa Kolly, Andreas Krähenbühl, Leonie Krebs, Christian Mäder, Rahel Megert, Liliane Messerli, Annaëlle Moinat, Lea Moser, Marco Mühlemann, Roger Nydegger, Thomas Probul, Pascal Reichen, Gerhard Roggli, Sylwia Ruksc, Rahel Schmid, Reto Schmidli, Jonas Bendicht Schürch, Jaël Steiner, Louisimène Sterren, Silvio Sturny, Regula Uhrhahn, Benedikt Ulrich, Nikola Vucic, Christine Wenger, Renata Wyss, Tobias Zahner, Monika Zimmermann.

## Austritt

Selemawit Asmorom, Matthias Beyeler, Katharina Brönnimann, Cyndia Brügger, Diego Dos Anjos da Silva, Stefan Eberhart, Nick Ehrenzeller, Tina Gasser, Nicole Greiner, Marianne Guggisberg, Oliver Hediger, Christian Heiniger, Julia Kremser, Marco Lauper, Amanda Löhr, Ursula Lottaz, Nathanael Manser, Svenja Marro, Christina Marti, Andreas Messerli, Raphael Müller, Roger Romann, Barbara Rothacher, Sascha Rütschi, Lorin Schneider, Ruth Schönholzer, Sarina Seeger, Mike Siegenthaler, Zedije Sinani, Louisimène Sterren, Dominik Thalmann, Beate Trakle, Myriam Vonlanthen, Monika Wälti-Ritter, Fabienne Zahnd, Gabriele Zatti, Mara Zbinden, Yvo Zeller.

## Jubiläum

**5 Jahre** Aaron Aerschmann, Werner Gerber, Marianne Guggisberg, Gabriela Homberger, Marco Lauper, Niklaus Maurer, Noemi Nuoffer, Charles Pfulg, Daniel Rieben, Andreas Riesen, Sandra Schmutz, Philipp Stiefel, Mirjam Zaugg, Roman Zurbrügg. **10 Jahre** Katharina Brönnimann, Kristin Burri, Martina Häni, Alexandra Mäder, Bettina

Maurer, Andreas Messerli, Nadia Schär, Regula Schäublin, Martin Schwyter, Ruth Wildi. **15 Jahre** Angela Brechbühl, Stefan Eberhart, Serina Elsigan, Reto Gurtner, Stefan Gutknecht, Anita Hostettler, Isabel Kunz-Schindler, Bernadette Riesen, Stefanie Ruckstuhl, Jörg Schmid, Adrian Stämpfli, Reto Walther. **20 Jahre** Jeyan Kanagaratnam, Michel Scheidegger, Daniel Siegenthaler, Nadine Zbinden. **25 Jahre** Reto Bigler, Bettina Portmann. **30 Jahre** Jean-Claude Dettwiler, Patricia Jenni. **35 Jahre** Franziska Kläy. **40 Jahre** Denise Christen, Marianne Hegnauer, Bernhard Stern, Walter Tschanz.

## Abschluss

Vanessa Aebischer (Berufsbildnerkurs), Selemawit Asmorom (AGS EBA), Sabrina Dill (Pflegehelferin SRK), Astrid Frey (CAS Behinderung und Sexualität), Marianne Gruber (Palliative Care), Verena Kaufmann (Wundversorgung/Palliative Care), Esther Poffet (Erste Hilfe), Marco Schläppi (Spezialist Werkstatt), Anne Schöpfer (HR-Fachfrau), Jael Schranz (Spezialistin HGT), Carole Vonlanthen (Spezialistin Werkstatt und Landwirtschaft), Simone Weisshaupt (Fachperson für Menschen im AS), Mirjam Zaugg (Fachfrau Betreuung EFZ), Roman Zurbrügg (Autismus-Coach PLI).

## In Erinnerung

Zwei Bewohner:innen, die im Bernaville lange Jahre ein Zuhause gefunden haben, sind friedlich entschlafen. Wir entbieten den Angehörigen und Bekannten unser herzliches Beileid.

## Merci!

Auch in diesem Jahr konnten wir auf zahlreiche Aushilfen und befristete Einsätze vertrauen, Freiwillige einsetzen und auf den Götlicclub zählen. Herzlichen Dank für das wertvolle Engagement!



«Hie wirts mer nie  
längwilig.»

Ardi Djemali



# Organisation

## **Stiftungsrat**

Dr. phil. nat. Kurt O. Marti, Präsident (Austritt per 30.6.2025)

Roland Schönenberger, Präsident (Eintritt per 1.7.2025)

Norman Gerber

Paul Häring (Eintritt per 26.3.2025)

Dr. oec. HSG Susanne Landolf Wild

## **Geschäftsleitung**

Myriame Zufferey, Geschäftsführerin

Christian Moser, Abteilungsleiter Betriebe,  
stv. Geschäftsführer

Irene Bänziger, Abteilungsleiterin Wohnen im Alter

Benjamin Diggelmann, Teamleiter Administration

Stefanie Ruckstuhl, Abteilungsleiterin Wohnen

Beatrice Sterren, Abteilungsleiterin Hotellerie,  
Gastronomie und Textiles

## **Ausrichtung**

«Ich sehe die zentrale Aufgabe des Stiftungsrates darin, diejenigen Rahmenbedingungen zu schaffen, die Stabilität und qualitative Exzellenz in Einklang bringen.

Einsparungen dürfen nicht zulasten der betreuten Menschen gehen. Der Stiftungsrat sieht sich in der

Verantwortung, gemeinsam mit der Geschäftsleitung Lösungen zu entwickeln, die sowohl finanziell tragfähig als auch inhaltlich überzeugend sind – das wird immer unser Anspruch sein – die Menschen mit Behinderungen ins Zentrum stellen. Ich darf an dieser Stelle festhalten, dass dieser Spagat in den Jahren 2024 und 2025 gelungen ist. Als strategisches Führungsorgan müssen und wollen wir diesen Weg weitergehen.

Ein entscheidender Erfolgsfaktor auf diesem Weg bleibt unser Team. Engagement, Fachkompetenz und Identifikation mit der Stiftung sind gerade in herausfordernden Zeiten von zentraler Bedeutung. Es ist unser Anspruch, die Stiftung auch unter anspruchsvollen Rahmenbedingungen als attraktive Arbeitgeberin zu positionieren und gezielt in die Entwicklung unseres Personals zu investieren.»

*Roland Schönenberger*





«Das Foto tueni i mim  
Zimmer ufhänke.»

Martin Burri

# Spenden und Dank

## **Herzlichen Dank für Ihre wertvolle Unterstützung!**

Das vergangene Jahr schenkte uns unvergessliche Momente – dank Ihnen! Ihre Spenden ermöglichten den Bewohner:innen, aktiv am Leben teilzuhaben: Ausflüge, Gruppenwochenenden, Hallenbad-Besuche, kreative Nachmittage, Sportveranstaltungen und besondere Projekte wie die neuen Kräuter-Hochbeete, die gemeinsam mit Angestellten der Firma ebi-pharm AG entstanden. Zudem konnten wir im neuen Bernaville dank Spenden noch Optimierungen auf den Wohngruppen vornehmen, die sich erst im Alltag als Schwachstellen erwiesen haben.

Neben finanzieller Hilfe bereicherten uns auch Sachspenden: Landwirtschaftsmaschinen der Brüder Harnisch (CHF 12 000), kostenlose Baggermieten der Bagger Stoll AG (CHF 7500), Werkzeuge und Tierfutter von der Landi Schwarzwasser, Kleider der Landi Sense-Oberland, Gebrauch von Viehtransporter und Maschinen von Stefanie und Christoph Wüthrich, Künstlerpapier für unser inklusives Malatelier von der Firma Papyrus, Preisnachlässe von Geschäften der Region, der traditionelle Besuch eines SCB-Matches dank dem

Lions Club Köniz sowie weihnachtliche Gaben wie der Stern von Bethlehem (Pascal Fasel) und der Weihnachtsbaum (Dorfburgerkooperation). Jede Geste zeigt: Solidarität ist vielfältig und schenkt Hoffnung, Freude und Gemeinschaft. Mit Ihrer Unterstützung können wir auch in Zukunft Sinnvolles bewirken und schaffen ein Zuhause voller Wärme, Sicherheit und Lebensfreude. Wir freuen uns auf weitere gemeinsame Projekte. Im Namen aller Bewohner:innen und des gesamten Teams: *Herzlichen Dank für Ihre Empathie und Ihre Grosszügigkeit!*

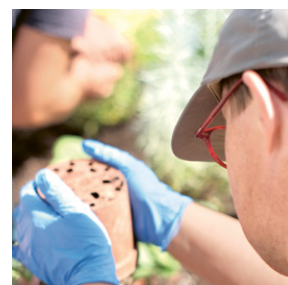
## **Gemeinsam. Vielfältig. Mit Freude!**

Inklusion lebt vom Miteinander. Mit einer Spende unterstützen Sie unsere Projekte, die Menschen mit kognitiver Beeinträchtigung und die Gesellschaft durch gemeinsame Aktivitäten verbinden – ob beim geplanten Spielplatz für Gross und Klein, beim Malen oder anderswie bei Spiel und Spass. Jede Spende schafft Begegnungen, die Vorurteile abbauen und Freude schenken. Denn Inklusion gelingt, wenn alle dazugehören dürfen.



«Härzleche  
Dank.»

Stiftung Bernaville



### Zum Gedenken an

- Toni Beyeler
- Theres Schär
- Ruth Steffen-Mathys
- Dora Zutter

### Kirchgemeinden/Pfarrämter

- Evangelische Kirchgemeinde, Schwarzenburg
- Kirchgemeinde Guggisberg, Guggisberg
- Kirchgemeinde Hiltterfingen, Hünibach
- Kirchgemeinde Rüscheegg, Rüscheegg Heubach

### Freie Spenden, Freizeit, Ausflüge, Tiere und Therapien

- Aebischer Heidi und Edi, Schwarzenburg
- Affolter Ruth und Walter, Heitenried
- Affolter Walter, Schwarzenburg
- Amstutz Dora, Schwarzenburg
- Bächler Oliver Thierry, Brünisried
- Bank Gantrisch Genossenschaft, Schwarzenburg
- Bartlome Fritz und Karin, Schwarzenburg
- Batt Roger, Zollikofen
- Baumgartner Therese, Lanzenhäusern
- Beat Hofer AG, Schwarzenburg
- Berger Christa und Hans Peter, Münsingen
- Bergmann Christian, Bösinggen
- Betschart Toni, Steinen
- Beyeler Rolf, Aarwangen
- Beyeler-Kipfer Mirjam und Ernst, Schwarzenburg
- Bigler Peter, Bern
- Binggeli Anita, Courgevoux
- Binggeli Carmen, Schwarzenburg
- Binggeli-Nydegger Ruth und Martin, Bern
- Blaser-Hostettler Ida und Werner, Krauchthal
- Bombasei-Weber Edith, Dürnten
- Braun Peter, Fribourg
- Breu AG, Schwarzenburg
- Breu Renate und Raymond, Schwarzenburg
- Brönnimann Albert, Oberbalm
- Bruhin-Schär Elisabeth, Bern
- BTAG Versicherungsbroker AG, Bern
- Buchschacher Heinz, Schwarzenburg
- Buchschacher Marianne, Alchenflüh
- Bühler Andreas, Gümligen
- Bürgi-Schädli Renate, Aarberg
- Burgler-Pauchard Peter, Arth
- Burren Katharina und Andreas, Gasel
- Burri Dora, Milken
- Burri Elisabeth, Guggisberg
- Burri-Mischler Barbara und Martin, Schwarzenburg
- Cattilaz Praxedis und Walter, Heitenried
- Christen Walter, Sigriswil
- Corpataux Karin Julia, Schwarzenburg
- de Bruijn Marius, Thierachern
- Dick-Burri Friedrich, Gurbrü
- Dieauer Benno, Zollikofen
- Diggelmann Peter, Zimmerwald
- Djemaili Inajet und Ljulvere, Schliern b. Köniz
- Dorfburgerkooperation, Schwarzenburg
- Dorfmusik Thörishaus, Thörishaus
- Ehrsam Ursula, Zäziwil
- Einwohnergemeinde Bremgarten, Bremgarten b. Bern
- exact Kostenplanung AG, Worb
- Fehr Ursula und Pascal, Münchenbuchsee
- Firat Fidan, Biel/Bienne
- Fontana Simon, Schwarzenburg
- Forster Lieselotte, Herisau
- Friedli-Thomet M. und L., Oberbalm
- Gamma-Lauber Madeleine, Bremgarten b. Bern
- Gasser Roland, Belp
- Gehriger Beatrice, Schwarzenburg
- Gerber Daniel, Schwarzenburg
- Gerber Nicole und Fritz, Lanzenhäusern
- Gesellschaft zu Ober-Gerwern, Bern

- Grobbauer-Capeder Cornelia Heidi, Schwarzenburg
- Grov Ove, Schwarzenburg
- Gugger Markus, Liebefeld
- Guillebeau Fritz, Schwarzenburg
- Gurtner Käthi und Walter, Merishausen
- Gutknecht Ruth und Fritz, Arni BE
- Gutknecht Margareth und Ueli, Ried b. Kerzers
- Habegger Urs, Forch
- Hähni-Gasser B. und D., Schwarzenburg
- Häni Walter, Schwarzenburg
- Hänni Irma, Lanzenhäusern
- Hans Gerber-Stiftung, Grosshöchstetten
- Härrli Sandra und Roger, Münsingen
- Hauser-Nydegger Beatrice, Lanzenhäusern
- Häusler Ursula, Lanzenhäusern
- Hauswirth Daniel, Köniz
- Hegnauer Heinz, Uttigen
- Heinz Burkhalter AG, Worblaufen
- Herren Heinz, Bolligen
- Herren-Stöckli Susanne, Münsingen
- Hirschi Vreni und Fritz, Riedstätt
- Homberger Peter, Hinterkappelen
- Hostettler Beat, Schwarzenburg
- Hostettler Karin, Zürich
- Hostettler Matthias, Schwarzenburg
- Hostettler Urs, Bern
- Hostettler-Zutter Katharina, Lanzenhäusern
- Hubacher Claudia, Schwarzenburg
- Hübscher Ruedi, Schwarzenburg
- Hürst-Werren Erika, Lanzenhäusern
- Hurter-Megert Regina und Jürg, Niederscherli
- Imbach Jürg, Subingen
- Jenni M. und E., Schwarzenburg
- Jost-Marti Werner, Münchenbuchsee
- Kaufmann Ruth und Toni, Lanzenhäusern
- Klausener Hedy und Stefan, Heimberg
- Kohler-Eggenschwiler Doris, Bellach
- Kohli Pfister Elisabeth, Schönbühl-Urlenen
- Kohli Ulrich, Jegenstorf
- Koller Albert, Schwarzenburg
- Koller Sybille, Thun
- Kölliker Klara und Erich, Köniz
- König Beat Dr. med. vet., Schwarzenburg
- Köppel Hans, Widnau
- Koskelainen Andrea und Kimmo, Dürdingen
- Krebs Kurt, Schwarzenburg
- Kreuter André, Mamishaus
- Kreuter Edith und Walter, Lanzenhäusern
- Kreuter Monika, Wichtrach
- Kreuter Niklaus, Schwarzenburg
- Kreuter Ulrich, Schwarzenburg
- Küng-Marmet Bethli, Saanen
- Künzi L. A. und M., Erlenbach i. S.
- Laager Annemarie, Schwarzenburg
- Landi Schwarzwasser, Niederscherli
- Lauber Ruth, Bremgarten b. Bern
- Lauber-Sparre Elise, Bremgarten b. Bern
- Lauper Christine, Rüeeggisberg
- Liechti Hans, Signau
- Löffler Madeleine, Schwarzenburg
- Loretan-Hauser Lydia, Mamishaus
- Lüdi Werner, Schwarzenburg
- Mader Beatrice, Schwarzenburg
- Maria Johan Milder Fonds, Bern
- Martin Elsbeth, Bern
- Mast Peter, Schwarzenburg
- Mattenberger Roland, Kirchenturnen
- Max Hauri-Stiftung, Schwarzenburg
- May Daniel, Schwarzenburg
- Megert Dora, Schliern b. Köniz
- Menzi-Mäusli Ronald, Schwarzenburg
- Meyer-Wild Irene, Bern
- Michel Kurt, Wünnewil
- Mischler Hans, Schwarzenburg
- Mischler Rita, Wangen an der Aare
- Mischler Ruth, Schwarzenburg
- Moeri Esther und Jürg, Ulmiz
- Mohr Peter, Rüscheegg Heubach
- Mueller Sieghart Torsten, Schwarzenburg
- Neuenschwander-Schibler Elisabeth, Schwarzenburg
- Neuhaus-Janz Sonja, Uetendorf
- Nydegger Lory Bruno, Steffisburg
- Nydegger Heidi, Rüscheegg Gambach
- Nydegger-Künzi Kathrin, Schwarzenburg
- Nyffenegger Marlise und Jürg, Schwarzenburg
- PBS Immobilien AG, Schwarzenburg
- Peter-Riedwyl Esther, Grossaffoltern
- Pittet François, Lausanne
- Portmann Adelheid und Heinrich, Herrenschandlen
- Pulfer Fritz, Toffen
- Pulver Trudy, Gwatt (Thun)
- Rahmen Hansruedi, Neuenegg
- Rieder Ruth, Schwarzenburg
- Riesen-Akofri Monika, Zürich
- Riesen-Zbinden Anita, Schwarzenburg
- Roggli Elisabeth, Zürich
- Roggli Elisabeth und Ernst, Schwarzenburg
- Rohner Katharina und Heinz, Lanzenhäusern
- Rohr Daniel, Messen
- Rohrbach Markus, Schwarzenburg
- Rohrbach Regina, Hasloh
- Roth Hermann Niklaus, Niederönz
- Rothen Hans, Schwarzenburg
- Rothen Hanspeter, Rüeeggisberg
- Röthlisberger Hansrudolf, Schwarzenburg
- Ruckstuhl Maria, Hinterkappelen
- Ruckstuhl Stefanie, Bern
- Rufer Brigitta, Kerzers
- Ryser-Jenzer Beatrice und Adrian, Wynigen
- Sahli Lillian Rosa, Ostermundigen
- Salzmann Anita Elisabeth, Herrenschandlen
- Salzmann Elisabeth, Lanzenhäusern
- Schädeli Irma, Büren an der Aare
- Schafer Wüthrich Handel & Technik AG, Thörishaus
- Scheidegger Anita, Praz
- Scheidegger Gisela, Mamishaus
- Scherler AG Elektro und Telematik, Bern
- Scherz Christoph, Köniz
- Schläppi-Schär Ruth und Peter, Schwarzenburg
- Schmid Bau AG, Schwarzenburg
- Schmied Alice, Schwarzenburg
- Schmutz-Schär Anna, Lützelflüh-Goldbach
- Schneider Marianne und Konrad, Schwarzenburg
- Schürch Eva, Fribourg
- Schütz Claire und Christian, Bern
- Schwab Bethli, Aarberg
- Shariat-Madari Dariush, Faulensee
- Spack-Herren Elisabeth, Schwarzenburg
- Spathelf Marlies, Wabern
- Spicher Ursula, Dürdingen
- Spörri Peter, Schwarzenburg
- Sportfischerverein Schwarzenburg, Schwarzenburg
- Spycher Magdalena, Schwarzenburg
- Stalder Therese, Zäziwil
- Stauber-Hostettler Erika, Riedstätt
- Staudenmann Elisabeth und Hans-Rudolf, Lanzenhäusern
- Steiner Katharina, Bern
- Steiner Madeleine und Peter, Schwarzenburg
- Steiner-Hegnauer Dora, Port
- Stern Manfred, Pfyn
- Stettler Ruth und Hans, Bangerten b. Dieterswil
- Stettler-Bühler Susanna, Gunten
- Stiftung Accentus, Zürich
- Stöckli Markus, Milken
- Stoll Katharina und Armin, Geroltingen
- Stucki Heinz, Schwarzenburg
- Studer-Wegmüller Barbara, Solothurn
- Tschannen Sabrina, Schwarzenburg

- Tufan Sevim, Rothenfluh
- Ueltschi Martin, Oberwangen b. Bern
- Ulrich Johanna, Schwarzenburg
- van der Vlie Marjan, Thierachern
- Volz Brillen & Kontaktlinsen AG, Schwarzenburg
- von Gunten-Salzmann Elisabeth und Christian, Lanzenhäusern
- von Niederhausern Markus, Ueberstorf
- Vonlanthen Sandra und Patrice, Heitenried
- Wanzenried Heinz, Thierachern
- Wasem-Kreuter Veronika, Schwarzenburg
- Weber Roswitha, Schwarzenburg
- Wegmüller Christine und Andreas, Kaufdorf
- Wehrli Otto, Lanzenhäusern
- Weibel Hans, Schwarzenburg
- Wenger-Aebi Margrit und Albrecht, Interlaken
- Wermuth Senta, Bern
- Wernli-Rähm Irma, Steffisburg
- Werren Daniel und Peter, Riedstätt
- Widmer Marlies, Schwarzenburg
- Willimann Johanna, Wabern
- Wittwer Silvia, Schliern b. Köniz
- Wittwer-Locher U. und V., Gasel
- Wüthrich Andreas, Hasloh
- Wüthrich Karl, Rüscheegg Gambach
- Wüthrich Rita, Schwarzenburg
- Wüthrich Walter, Wichtrach
- Wyss Walter, Köniz
- Wyssenbach Barbara, Riffenmatt
- Zahler-Rubin Jeannette Liliane, Bern
- Zahnd AG, Schwarzenburg
- Zahnd Hansruedi, Moosseedorf
- Zbinden Alfred, Gurzelen
- Zbinden Brigitte und Kurt, Niederwangen
- Zbinden Kurt, Schwarzenburg
- Zbinden Paul, Witterswil
- Zbinden Peter, Mamishaus
- Zehnder Verena, Schwarzenburg
- Zen-Ruffinen Daniel, Rosshäusern
- Zimmermann Margrit, Bern
- Zimmermann Therese und Thomas, Schwarzenburg
- Zimmermann Werner, Schwarzenburg
- Zutter Monika und Heinz, Lanzenhäusern
- Zwahlen Kurt, Schwarzenburg
- Zwahlen Walter, Schwarzenburg

### Spenden Ersatzneubau und Neues Bernaville

- Burgergemeinde Bern, Bern
- Hans und Liliane-Strasser-Stiftung, Basel
- Kirchgemeinde Rüscheegg, Rüscheegg-Heubach
- Max Hauri-Stiftung, Schwarzenburg
- Robert und Rosa Pulfer-Stiftung, Ittigen
- Tufan Sevim, Rothenflue
- Gugger Markus, Liebefeld

### Weitere Naturalspenden und sonstige Unterstützung

- Bank Gantrisch Genossenschaft, Schwarzenburg
- Bärtschi Optik, Bern
- Dorfbeck AG, Schwarzenburg
- EP: Zahnd, Schwarzenburg
- Gemeinnütziger Frauenverein, Heimberg
- Göttliclub, Schwarzenburg
- Kästli Bau AG, Ostermundigen
- Lions Club Thun
- Reitverein, Schwarzenburg
- Schwarzwasser-Apotheke, Schwarzenburg
- Zivilschutzorganisation (ZSO), Köniz und Gantrisch

... und verschiedene Spenden zugunsten der Bewohner:innen, direkt an den Wohnbereich abgegeben. Sollte die Liste aus Versehen nicht vollständig sein: Entschuldigung. Das tut uns Leid.



Wir sind Mitglied von



## Stiftung Bernaville

Langenwilweg 94 · 3150 Schwarzenburg  
Tel. 031 734 21 21 · [www.bernaville.ch](http://www.bernaville.ch)

Spendenkonto 30-34589-8  
IBAN CH11 0900 0000 3003 4589 8